

07 | Cuando habitábamos lo elemental. Una mirada crítica sobre la vivienda tradicional en el Chile austral a través de la fotografía del siglo XIX. Back to basics. A critical view of traditional dwellings in southern Chile through nineteenth century photograph _Jocelyn Tillería González y Fernando Vela Cossío



[1]

A lo largo de todo el continente americano es posible identificar tipos residenciales de carácter tradicional que son el resultado de procesos de adaptación de las variables constructivas y espaciales importadas de las arquitecturas de Europa durante el extenso lapso colonial de la Edad Moderna –siglos XVI a XVIII– o como resultado de los proyectos de ocupación territorial promovidos y subvencionados por las incipientes naciones americanas emancipadas –siglo XIX–.

El lento y débil proceso de colonización de la época virreinal se acentuó con fuerza desde el inicio mismo del periodo republicano, produciéndose los mayores movimientos de población entre Europa y América durante la segunda mitad del siglo XIX.

Los nuevos pobladores que se establecieron en el continente llevarían con ellos su cultura y sus tradiciones, caracterizadoras de sus formas de vida y, naturalmente, de la arquitectura de sus viviendas. De esta forma, los nuevos tipos residenciales, resultado de un interesante proceso de vernacularización de los tipos europeos importados, se incorporarían a la propia tradición constructiva del continente, lo que explica que los invariantes arquitectónicos generados durante las diferentes etapas de la colonización se hayan perpetuado, utilizándose hasta el momento actual. [1]

La arquitectura residencial del territorio austral de Chile, en el espacio geográfico comprendido entre las regiones de la Araucanía y Magallanes, es un claro ejemplo de la pervivencia de esta clase de construcción tradicional generada durante el periodo republicano. La ocupación de estos territorios se realizó al abrigo de un proyecto de colonización estatal, iniciado en el año 1850¹, que se prolongó durante varias décadas hasta los inicios del siglo XX. El principal objetivo de esta empresa fue el de impulsar el progreso en el extenso territorio que conformaban las latitudes australes, todavía muy escasamente pobladas, y para cuya reactivación era clave la puesta en marcha de un proceso de población con inmigrantes procedentes de Europa. Como recordaría Pérez Rosales, “en países como el nuestro, es de todo punto indispensable la activa cooperación del elemento extranjero; poderosa entidad que, al procurar enriquecerse, enriquece al país donde se asila”². La formación de colonias extranjeras en territorios inexplorados se desarrolló de forma paralela en todo el continente americano, en Chile y en el resto de las naciones americanas. Los Estados Unidos o la Argentina constituyen ejemplos paradigmáticos de los resultados del fuerte crecimiento y el acelerado desarrollo económico que había producido el intenso flujo migratorio entre Europa y el Nuevo Mundo hacia 1900.

Resumen pág 62 | Bibliografía pág 65

Universidad Politécnica de Madrid.
Fernando Vela Cossío. Arqueólogo,
Doctor en Geografía e Historia por la
Universidad Complutense de Madrid.
Profesor Titular del Departamento de
Composición Arquitectónica de la
Escuela Técnica Superior de Arqui-
tectura de la Universidad Politécnica
de Madrid. Director del Centro de
Investigación de Arquitectura Tradicio-
nal (CIAT), investigador y coordinador
en España de la Red PHI (Patrimonio
Histórico-Cultural Iberoamericano).
fernando.vela@upm.es

Universidad Politécnica de Madrid.
Jocelyn Tillería González. Arquitecta,
Master en Restauración y Conserva-
ción del Patrimonio Arquitectónico
Escuela Técnica Superior de Arquitec-
tura de la Universidad Politécnica de
Madrid, centro del que es investiga-
dora. Trabajó en el Departamento de
Patrimonio de la Dirección de Arquitec-
tura del Ministerio de Obras Públicas
en Chile. Trabaja en distintos proyectos
de investigación sobre arquitectura
tradicional en Chile y en España.
jdc.tilleria@gmail.com

Palabras clave

Arquitectura tradicional, patrimonio
arquitectónico, fotografía siglo XIX,
vivienda, Chile, construcción vernácula

Keywords

Traditional architecture, architectural
heritage, nineteenth century photo-
graphy, dwellings, Chile, vernacular
architecture

[1] Hombres vestidos con trajes tradicionales de huasos en hacienda “El Huique”, Chile, año 1920. Reconocemos la permanencia de la cultura de origen hispano en el siglo XX. Fotógrafo: Jo Hartmann. Fuente: Archivo fotográfico Museo Histórico Nacional de Chile. FC-4831.

[2] Calle Salvador en Puerto Varas, año 1885. El emplazamiento de Puerto Varas surge en la primera etapa de colonización, a treinta años de su formación ya reconocemos los tipos arquitectónicos imperantes. Fotógrafo no identificado, postal impresa. Fuente: Archivo fotográfico Museo Histórico Nacional de Chile. PI-1536.



[2]

Precisamente en medio de ese proceso de formación de las jóvenes repúblicas, hacia mediados del siglo XIX, llegará también al continente americano la fotografía y, con ella, las capturas de los grandes paisajes, las imágenes de las áreas rurales, las vistas de ciudades y las escenas urbanas y, claro está, las arquitecturas que las constituyen, sumándose así este nuevo registro a la ingente documentación gráfica disponible de los tiempos de la colonia –cartografías, obras pictóricas, dibujos, grabados, aguafuertes, etc.–. Pero lo cierto es que han sido estos materiales fotográficos los que se han convertido en una fuente documental decisiva para el estudio del proceso de formación de la identidad nacional de las nuevas repúblicas, al tiempo que nos han dejado un valioso testimonio de las huellas del extenso periodo colonial hispánico. A través de una selección de fotografías capturadas en Chile, a lo largo de la segunda mitad del siglo XIX, en una selección que gira en torno al estudio de la construcción residencial, proponemos un análisis del proceso de formación de la nueva cultura arquitectónica de tiempos de la colonización, identificando la permanencia de aquellos invariantes arquitectónicos de origen colonial en los principales núcleos urbanos de las regiones australes del país.

Para el estudio de la vivienda tradicional de origen colonial, los principales registros fotográficos de la zona central del país se encuentran en los álbumes fotográficos de paisajes de Chile y en las publicaciones ilustradas. También encontramos imágenes muy interesantes en las colecciones de la Comisión Científica del Pacífico, la principal empresa ultramarina de época isabelina, creada en 1862, cuyos materiales constituyen los primeros registros fotográficos de paisajes de Chile.

Para el estudio de los orígenes de la vivienda tradicional del territorio austral analizaremos las fotografías realizadas por Cristián Enrique Valck, German Wiederhold Pirvonka y Rodolfo Knittel Reinsch, colonos de origen germano; así como la obra del canadiense Odber Heffer Bissett.

Bajo este escenario, la fotografía decimonónica se presenta como una herramienta de registro y análisis de gran aporte para el estudio de la arquitectura, un instrumento de conservación de la memoria y de construcción y consolidación de la identidad nacional³. Y aunque las imágenes obtenidas por la cámara son el resultado de una mirada dirigida, intencionada, es indudable su capacidad documental como herramienta de trabajo para el estudio científico que nos proponemos. Las fotografías de arquitectura, con su nítida aproximación a la morfología y la materialidad de lo construido, resultan claves para nuestro estudio, de naturaleza histórico-constructiva. [2] El valor documental de esta clase de materiales comenzó a cobrar un mayor interés a partir de la década de los setenta, con el desarrollo de las primeras exposiciones de fondos fotográficos especializados⁴. En Chile, de hecho, se inicia con la creación de la Colección Fotográfica del Museo Histórico Nacional en el año 1978. Precisamente son las colecciones de este museo, uno de los principales archivos fotográficos chilenos, las que nos han servido para ilustrar este trabajo.

En busca de la identidad nacional: fotografías de la vivienda de origen colonial hispano

La llegada de la fotografía a Chile se produce cuatro años después de su presentación oficial en Francia⁵. Las destacadas investigaciones del arquitecto Hernán Rodríguez Villegas proponen como precursor al daguerrotipista francés Philogone Daviette, quien desembarcó en el puerto de Valparaíso en 1843. Le siguieron los norteamericanos Carlos y Jacobo Ward, que en 1845 retrataron la sociedad de las ciudades de Valparaíso, Santiago y Copiapó. La expansión fue rápida y a solo dos años de la llegada de Daviette ya era posible encontrar estudios fotográficos anunciados en las principales ciudades del país. La procedencia de los primeros fotógrafos fue Francia y los Estados Unidos y, a partir de 1860, también Inglaterra y Alemania⁶. La aparición del negativo fotográfico, obtenido gracias al descubrimiento del inglés William Henry Fox Talbot⁷ en 1840, dio paso a la aparición del negativo sobre vidrio y a la denominada técnica de “vidrio al colodión”, expandida a partir de 1854, que permitió la optimización de capturas con menores tiempos de exposición y la obtención de copias más económicas, haciendo más fácil la toma de fotografías en exteriores. Esta técnica se convirtió en la más utilizada en Chile, de manera que gran parte de las fotografías que estudiaremos fueron realizadas con ella.

Iniciaremos el estudio de la vivienda tradicional de origen colonial hispano a través del análisis de las capturas realizadas por la ya mencionada Comisión Científica del Pacífico⁸, que visitó el país entre los años 1863 y 1864. Son de interés las fotografías de las ciudades de Santiago, Valparaíso y entorno de Quillota, obras de Francisco Castro y Ordóñez. En la temática de las fotografías reconocemos un denominador común, intentar registrar el pasado colonial hispano del país y, en las escenas rurales, establecer un paralelismo entre el paisaje español y el chileno⁹.

En Valparaíso predominan las vistas de la accidentada arquitectura de los cerros, seguramente el fotógrafo se vio atraído por la capacidad de adaptación del espacio residencial a la fuerte

¹ Aunque los primeros colonos llegaron a Chile en el año 1846, el proceso oficial de colonización promovido por el Estado daría comienzo en 1850.

² PÉREZ ROSALES, Vicente. *Recuerdos del pasado 1814-1860*. 3ª ed. Santiago de Chile: Imprenta Gutenberg, 1886, p. 320.

³ Coincidimos con los planteado por Elizabeth Edwards en su obra *The Camera as Historian: Amateur Photographers and Historical Imagination, 1885-1918*. PÉREZ GALLARDO, Helena. *Fotografía y arquitectura en el siglo XIX: Historia y representación monumental*. 1ª ed. Madrid: Cátedra, 2015, p. 18.

⁴ Francia fue el precursor de las exposiciones fotográficas de sus fondos históricos. Las primeras fueron realizadas en los años 1976, 1980 y 1982. También fue pionero el *Victoria and Albert Museum* en Londres, que realizó una exposición en 1984. PÉREZ GALLARDO, Helena. *Fotografía y arquitectura en el siglo XIX: Historia y representación monumental*. 1ª ed. Madrid: Cátedra, 2015, p.12.

⁵ Se reconoce como precursores de la fotografía a Nicéphore Niépce (1756-1833), Louis-Jacques-Mandé Daguerre (1787-1851) y William Henry Fox Talbot (1800-1877). El daguerrotipo es presentado en la Academia de las Ciencias de Francia el 19 de agosto de 1839. PÉREZ GALLARDO, Helena. *Fotografía y arquitectura en el siglo XIX: Historia y representación monumental*. 1ª ed. Madrid: Cátedra, 2015, p.24.

⁶ MATTHEWS, Mariana. “Fotografía en la Frontera: El trabajo de los Valck en el sur chileno”. ALVARADO, Margarita y MATTHEWS, Mariana (ed.). *Los Pioneros Valck: Un siglo de fotografía en el sur de Chile*. Santiago de Chile: Pehuen, 2005, pp. 20-25.

⁷ Presentado el mes de enero de 1840 en la *Royal Society* de Londres.

⁸ La comisión era parte de una escuadra naval española que buscaba crear vínculos con las antiguas colonias en el marco de una política intervencionista. La Comisión científica recoge muestras de minerales, plantas y animales con la posibilidad de ser transportados vivos para la creación de un Zoológico en Madrid. También se recopilaban datos antropológicos. PUIG-SAMPER MULERO, Miguel Ángel y SAGREDO BAEZA, Rafael (ed.). *Imágenes de la Comisión Científica del Pacífico en Chile*. Santiago de Chile: editorial Universitaria, 2007.

⁹ BADÍA VILLASECA, Sara. “Las fotografías de Rafael Castro y Ordóñez”. PUIG-SAMPER MULERO, Miguel Ángel y SAGREDO BAEZA, Rafael (ed.). *Imágenes de la Comisión Científica del Pacífico en Chile*. Santiago de Chile: editorial Universitaria, 2007, pp. 41-81.



[3]

[3] Vista de los cerros de Valparaíso entre los años 1863 y 1864. Fotógrafo Francisco Castro y Ordóñez. Copia en papel albuminado a partir de negativo sobre vidrio al colodión húmedo. Fuente: PUIG-SAMPER MULERO, Miguel Ángel y SAGREDO BAEZA, Rafael (ed.). *Imágenes de la Comisión Científica del Pacífico en Chile*. Santiago de Chile: editorial Universitaria, 2007, p. 158.



[4]

[4] Vista de los cerros de Valparaíso entre los años 1863 y 1864. Reconocemos la permanencia de la arquitectura colonial hispana. Fotógrafo Francisco Castro y Ordóñez. Copia en papel albuminado a partir de negativo al colodión húmedo sobre placa de vidrio. Fuente: PUIG-SAMPER MULERO, Miguel Ángel y SAGREDO BAEZA, Rafael (ed.). *Imágenes de la Comisión Científica del Pacífico en Chile*. Santiago de Chile: editorial Universitaria, 2007, p. 169.

[5] Casas en la quebrada de San Francisco, Valparaíso, entre los años 1863 y 1864. La volumetría de origen hispano se posa sin considerar la topografía. Fotógrafo Francisco Castro y Ordóñez. Copia en papel albuminado a partir de negativo al colodión húmedo sobre placa de vidrio. Fuente: PUIG-SAMPER MULERO, Miguel Ángel y SAGREDO BAEZA, Rafael (ed.). *Imágenes de la Comisión Científica del Pacífico en Chile*. Santiago de Chile: editorial Universitaria, 2007, p. 164.

[6] Calle de Santiago de Chile en 1863. A mediados del siglo XIX algunas calles de la ciudad conservan su impronta hispana. Fotógrafo Francisco Castro y Ordóñez. Copia en papel albuminado a partir de negativo sobre vidrio al colodión húmedo. Fuente: PUIG-SAMPER MULERO, Miguel Ángel y SAGREDO BAEZA, Rafael (ed.). *Imágenes de la Comisión Científica del Pacífico en Chile*. Santiago de Chile: editorial Universitaria, 2007, p. 141.



[5]

[7] Portada Álbum fotográfico del Santa Lucía, año 1874. Estudio fotográfico de Emile Garreaud y Cia. Fuente: E. Garreaud y Cia. *Álbum del Santa Lucía*. Santiago de Chile: Imprenta de la librería del Mercurio, 1874. p. s/n.

[8] Vistas de Santiago desde el cerro Santa Lucía, año 1874. El volumen elemental se distribuye de forma ortogonal formando patios. Estudio fotográfico de Emile Garreaud y Cia. Fuente: E. Garreaud y Cia. *Álbum del Santa Lucía*. Santiago de Chile: Imprenta de la librería del Mercurio, 1874. p. s/n.

[9] Vista Calle de Santiago, año 1874. La volumetría elemental de origen colonial incorpora ornamentación en época republicana. Estudio fotográfico de Emile Garreaud y Cia. Fuente: E. Garreaud y Cia. *Álbum del Santa Lucía*. Santiago de Chile: Imprenta de la librería del Mercurio, 1874. p. s/n.



[6]



[7]

pendiente, en un ejercicio que ha sido desde sus inicios la forma de ocupación del puerto. Reconocemos dos tipos de viviendas: las de impronta hispana y las de origen republicano. Nos centraremos en las de impronta hispana. [3] Observamos en algunas edificaciones cómo se han conservado los invariantes arquitectónicos de origen colonial, reconocibles en la volumetría y en los sistemas constructivos. Las viviendas se caracterizan por sus volúmenes alargados, de una altura, con cubierta a dos aguas y un pequeño alero en el borde del faldón, con una volumetría que hemos denominado “elemental”. Vemos en su estructura muros de albañilería de adobe y cubiertas de madera revestidas con tejas de barro cocido. En relación con su proporción, la altura del muro es mayor que la de la cubierta. En la composición de fachada predomina el lleno sobre el vacío. Las particularidades de las viviendas se encuentran en la distribución de vanos y en la presencia de cuerpos adosados. [4]

Las fotografías de Castro y Ordóñez dan testimonio del pasado colonial hispano del puerto, hoy desaparecido. Llama la atención cómo la tipología de “volumen elemental” se posa sobre el territorio sin considerar la topografía, a diferencia de la arquitectura de origen republicano, que se modela con el terreno. Puede que la desaparición de las viviendas de tipo colonial se deba a su reemplazo por nuevas arquitecturas más “adaptadas”. [5]

En la fotografía de una calle en Santiago, realizada en 1863 por la Comisión, reconocemos cómo la totalidad de las construcciones se arman por la volumetría del tipo “elemental”. Utilizan los mismos sistemas constructivos y materiales que las viviendas documentadas en Valparaíso, situación que ya se registraba a inicios del siglo XVIII. “La arquitectura de las casas es igual a las que hay en todo Chile; no tienen más que un piso, edificadas de adobes, que por lo demás, aquí son las más convenientes”¹⁰. De igual modo, las diferencias entre las construcciones se encuentran en la composición de fachada.

La escasez de vanos tiene directa relación con su comportamiento estructural frente a los sismos; recordemos que durante el periodo hispano Santiago había sido reconstruido a causa de los terremotos en reiteradas ocasiones¹¹. La homogeneidad de las construcciones que observamos en la fotografía nos remite a una imagen de Santiago anterior al periodo republicano pero capturada en el siglo XIX. [6]

Como ya hemos señalado, los álbumes fotográficos son una importante fuente para el estudio de la vivienda tradicional. En Chile fueron los franceses Victor Deroche y Augusto Beauboef quienes realizaron el primer álbum de vistas de Chile¹², posiblemente influidos por experiencias extranjeras como la *Mission héliographique*¹³ de Francia. Lamentablemente no existen hoy registros conservados de estas imágenes.

Iniciamos este análisis con el *Álbum del Santa Lucía*¹⁴, realizado por el estudio fotográfico de Emile Garreaud en 1874 y con la colaboración de los fotógrafos Pedro Adams y Félix Leblanc, encontramos vistas de Santiago con un enfoque más urbano. Gracias a las vistas desde el cerro de Santa Lucía, es posible distinguir la planta de las viviendas de origen colonial. Se arman por volúmenes elementales distribuidos de forma ortogonal en el solar formando patios interiores ajardinados. Esta situación ya era descrita también en el siglo XVIII: “tienen cómodas habitaciones con jardines de exquisita variedad de flores, y colocados con proporción algunos frutales, principalmente naranjos y limones”¹⁵. En la fotografía también se reconoce cómo las fachadas comienzan a ser decoradas con elementos de influencia neoclásica a causa de las nuevas modas republicanas. Gracias a la calidad de las instantáneas se distinguen claramente las cubiertas de teja de barro cocido y los muros de albañilería de adobe. [7] [8] [9]

De la extensa obra de la sociedad de fotógrafos Carlos Díaz y Eduardo Spencer (1880-1888)¹⁶, considerados los primeros reporteros gráficos del país, destacaremos la fotografía

¹⁰ FREZIER, Amedée-François. *Relación del viaje por el mar del sur a las costas de Chile i el Perú durante los años de 1712, 1713 i 1714*. Traducido por Nicolas Peña M. Santiago de Chile: Imprenta Mejía, [1716] 1902, p.79.

¹¹ En los años 1647, 1730, 1822 y 1850 se produjeron los terremotos más destructivos que afectaron a la ciudad de Santiago.

¹² En 1856 Deroche y Beauboef presentaron al presidente de la república don Manuel Montt, una iniciativa para realizar un álbum fotográfico de Chile. A pesar de no conseguir el apoyo necesario, realizan la publicación *Viaje pintoresco a través de la República* (1856). Las fotografías fueron expuestas en la “Exposición Nacional Artística”.

¹³ En 1851 el estado francés contrata a fotógrafos el registro de monumentos históricos de su territorio.

¹⁴ El objetivo de este álbum era documentar la actuación urbana de Vicuña Mackenna en el cerro Santa Lucía.

¹⁵ CARVALLO GOYENECHÉ, Vicente. *Descripción histórico-geográfica del Reino de Chile*. Colección de historiadores de Chile y documentos relativos a la historia nacional, tomo X. Santiago de Chile: Imprenta de la librería del Mercurio, [1796] 1876, p. 31.

¹⁶ Realizaron capturas de la zona Norte y centro del país, destaca su trabajo como fotógrafos de la Guerra del Pacífico.

[8]



[9]



realizada en 1885 denominada *La Zamacueca*, es una escena teatralizada que recrea una imagen costumbrista inspirada en la obra del pintor chileno Manuel Antonio Caro. Corresponde a una de las escasas fotografías realizadas en el siglo XIX que documentan una escena tradicional del país en la que se plasma una imagen de identidad nacional. Reconocemos tradiciones campesinas que utilizan como telón de fondo la arquitectura de origen colonial hispano. La imagen nos demuestra cómo en el siglo XIX, a pesar de la aparición de nuevas arquitecturas y de la extensión de un pensamiento digamos “chileno”, la arquitectura del periodo hispano ya era considerada un “estilo nacional”, arraigado en la tradición constructiva del país. Vemos cómo la fotografía tiene también la capacidad de registrar la consolidación de un tipo arquitectónico tradicional. [10]

Una identidad en formación: fotografías de la vivienda tradicional de origen republicano

El proyecto de colonización se desarrolló en dos etapas. Durante la primera etapa (1850-1875) se pobló el territorio comprendido entre las ciudades de Valdivia y Puerto Montt con emigrantes procedente de los territorios de la Confederación alemana¹⁷. La procedencia de los colonos es la consecuencia del extenso debate abierto en el país. Entre los argumentos utilizados se encuentran la preferencia por una población que no procediera de una potencia marítima que pudiera invadir la nación, la similitud climática entre el territorio alemán y la región sur de Chile y el alto nivel de conocimientos técnicos para la explotación agrícola y minera que tenían. Se buscaba la intervención de aquellas culturas “más cargadas al liberalismo, pragmatismo y modernismo anglosajón”¹⁸.

La segunda etapa se inició en 1882 con la creación en París de la Agencia General de colonización de Chile en Europa. Se procedió a la ocupación de la Araucanía –al Norte de Valdivia– y desde el Sur de Puerto Montt hasta el Cabo de Hornos. De esta manera se completaba el poblamiento austral. El Estado amplió la procedencia de los colonos a todas las naciones europeas¹⁹ y en algunos territorios hasta se permitió la participación de población nacional. El proceso de emigración subsidiado por el Estado finalizó a inicios del siglo XX.

Durante la primera etapa se establecieron las bases de una arquitectura “tipo” que se expandió por los restantes territorios de la colonización y que hoy constituye la arquitectura tradicional del Chile austral. La gran extensión territorial que ocupó este proyecto poblador ha permitido que en casi la mitad del país sea posible encontrar una arquitectura en común que utiliza la madera como principal material de construcción.

La formación de esta arquitectura es el resultado de un proceso de adaptación iniciado en la época colonial hispana y consolidado en la primera etapa de colonización republicana, una historia constructiva de casi trescientos años²⁰ resultado de un intercambio arquitectónico entre la población local y europea. Previo a la llegada de los primeros colonos alemanes a Chile en 1846, la madera ya se había consolidado como el principal material de construcción. Los colonos aportaron nuevas técnicas y un equilibrio compositivo a las viviendas que, a la fecha, solo formaba parte de las principales edificaciones del país como iglesias y edificios públicos.

Como la llegada de la fotografía a Chile coincide con el desarrollo de la primera etapa de colonización, existe un valioso material gráfico que documenta el proceso de consolidación y expansión de esta nueva arquitectura. Las principales capturas realizadas son obras de colonos o descendientes de colonos. Para ellos la fotografía significó una forma de vinculación con sus orígenes; les permitía compartir experiencias con familiares y amigos en Europa²¹ y dar testimonio del éxito de la empresa colonizadora.

La colonización germana se inició en la ciudad de Valdivia. Las fotografías más antiguas que conocemos datan de 1858 y fueron realizadas por Cristián Enrique Valck²². Sus capturas dan cuenta del proceso de transformación urbana que vivió Valdivia con la colonización y constituyen una obra fundamental para el estudio de la arquitectura del Sur del país. El estudio Valck se consolidó como el de mayor tradición de la región. [11]

Las fotografías de 1858, a doce años de iniciada la colonización, ya registran los efectos que ha tenido en la ciudad de Valdivia. Las nuevas construcciones otorgan una armonía volumétrica a la ciudad que contrasta con las viviendas de época colonial hispana²³. En las nuevas construcciones ya es posible identificar tipos volumétricos. Al más elemental lo hemos denominado “volumen primario”, se arma de una planta alargada de una altura con cubierta a dos aguas y pequeño alero en borde de faldón, su simplicidad volumétrica recuerda a las viviendas de origen colonial hispano antes citadas, pero con relaciones geométricas diferentes. En las viviendas de los colonos es posible reconocer una relación de proporciones entre la altura total del edificio y la cubierta que puede ser desde 1/2 a 3/5 del total. [12]



[10]

¹⁷ En 1845 era conformada por los actuales territorios de Alemania, Polonia, República Checa y Austria.

¹⁸ BENGEOA, José. *Historia Social de la Agricultura Chilena: Haciendas y Campesinos*, tomo II. Santiago de Chile: Ediciones Sur, Colección estudios históricos, 1990, p.185.

¹⁹ Las principales procedencias de los colonos captados por esta agencia fueron: España, Francia, Italia, Suiza, Inglaterra y Alemania.

²⁰ Recordemos que, en época colonial hispana, la población de Valdivia, Osorno y la isla de Chiloé, ya conocían técnicas de construcción en madera.

²¹ MATTHEWS, Mariana. “Fotografía en la Frontera: El trabajo de los Valck en el sur chileno”. ALVARADO, Margarita y MATTHEWS, Mariana (ed.). *Los Pioneros Valck: Un siglo de fotografía en el sur de Chile*. Santiago de Chile: Pehuén, 2005, pp. 20-25.

²² Originario de Kassel, llega a Valdivia en 1852. En su ingreso al país declara realizar el oficio de zapatero.

²³ Las viviendas de Valdivia “son de planta concentrada, generalmente rectangular, de doble crujía y circulaciones internas... Estas casas se construyen sobre la base de una gruesa pared perimetral de postera de roble, clava directamente en la tierra y aforrada en tablas... La cubierta es de gran estructura de pelling, de par y nudillo, techada de tablas de alerce... A la calle y al patio dan sendos corredores que protegen los muros de la humedad”. GUARDA, Gabriel. *Conjuntos urbanos histórico arquitectónicos, Valdivia, s. XVIII-XIX*. Santiago de Chile: Ediciones Nueva Universidad, Pontificia Universidad Católica de Chile, 1980, p. 9.

²⁴ En Valdivia, al ser una de las ciudades más lluviosas de Chile, el uso de planchas de hierro galvanizado pronto se expandirá como revestimiento de cubiertas y de muros.

²⁵ BLANCPAIN, Jean-Pierre. *Les Allemands au Chili (1816-1945)*. Köln: Böhlau Verlag, 1974.

²⁶ Knittel nunca abandonó el negocio familiar: una panadería.

²⁷ MATTHEWS, Mariana. “La visión vital de Rodolfo Knittel Reinsch: Un enlace a nuestro pasado”. ALVARADO, Margarita y MATTHEWS, Mariana (ed.). *Rodolfo Knittel. Fotógrafo y viajero en el sur de Chile*. Santiago de Chile: Pehuén, 2006. p. 18.

²⁸ Autor de álbumes fotográficos: *Recuerdos de Chile, S.M.S. Dresden. Quiquina, Erin-nerungen, Palmengarten Frankfurt a Main, Álbum Biográfico del cuerpo de Bomberos de Valdivia, Album von Munchen, Buenos Aires, Álbum de Valdivia*, entre otros. SILVA PINO, Adrián. “El álbum fotográfico como relato visual”. ALVARADO, Margarita y MATTHEWS, Mariana (ed.). *Rodolfo Knittel. Fotógrafo y viajero en el sur de Chile*. Santiago de Chile: Pehuén, 2006. p. 23-28.

²⁹ Destruídas por el tornado de 1881, el incendio de 1909, o el terremoto de 1960.



[10]

[10] La Zamacueca, año 1885. Estudio fotográfico Díaz y Spencer, fotografía de Eduardo Spencer. Fuente: Archivo fotográfico Museo Histórico Nacional de Chile. AF-72-56.



[11]

[11] Vista calle de Valdivia, año 1858. A la derecha de la imagen vivienda de origen colonial hispano que contrasta con las nuevas construcciones. Fotógrafo Cristián Enrique Valck, copia en albúmina formato *carte de visite*. Fuente: ALVARADO, Margarita y MATTHEWS, Mariana (ed.). *Los Pioneros Valck: Un siglo de fotografía en el sur de Chile*. Santiago de Chile: Pehuen, 2005, p. 48.

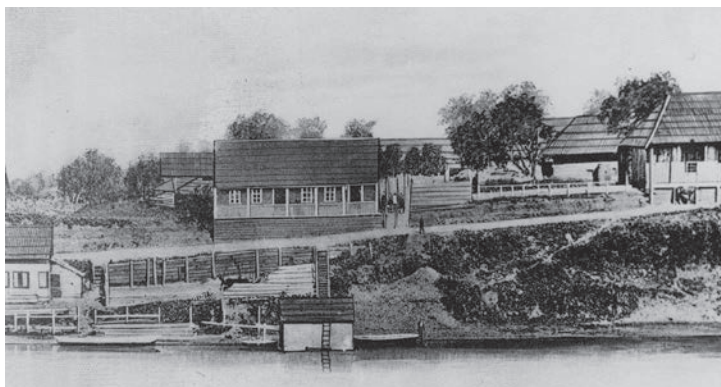
[12] Vista panorámica de Valdivia desde el río, año 1858. Se reconoce el equilibrio compositivo de las nuevas construcciones. Fotógrafo Cristián Enrique Valck, copia en albúmina formato *carte de visite*. Fuente: ALVARADO, Margarita y MATTHEWS, Mariana (ed.). *Los Pioneros Valck: Un siglo de fotografía en el sur de Chile*. Santiago de Chile: Pehuen, 2005, p. 48.

[13] Plaza de la república, Valdivia, año 1873. Se reconocen las tipologías arquitectónicas de la colonia germana "volumen primario", "volumen primario con mirador" y "volumen primario de dos alturas". Fotógrafo Cristián Enrique Valck, copia en albúmina. Fuente: ALVARADO, Margarita y MATTHEWS, Mariana (ed.). *Los Pioneros Valck: Un siglo de fotografía en el sur de Chile*. Santiago de Chile: Pehuen, 2005, p. 39.

[14] Calle Manzanito en el año 1866, Valdivia. Reconocemos una tipología arquitectónica de transición entre el periodo colonial hispano y el republicano. Fotógrafo no identificado, esta fotografía es reproducida en el texto "Valdivia antes del gran incendio 1858-1909 / Valdivia vor dem Grossfeuer 1858-1909". Fuente: Archivo fotográfico, Dirección Museológica de la Universidad Austral de Chile. N° inv: F02842.

[15] Vista de la costanera de Valdivia, año 1894. En pleno auge económico de la colonia alemana en Chile. Fotógrafo Rodolfo Knittel, copia en albúmina. Fuente: ALVARADO, Margarita y MATTHEWS, Mariana (ed.). *Rodolfo Knittel. Fotógrafo y viajero en el sur de Chile*. Santiago de Chile: Pehuen, 2006, p. 32.

[14]



[13]

En base al mismo volumen surgen las variables de "volumen primario con mirador", "volumen primario de dos alturas" o "volumen primario de dos alturas con mirador", y en el caso de las esquinas se sitúan dos volúmenes primarios formando una planta en "L". En relación con la composición de las fachadas, estas nuevas viviendas incorporan la simetría y la alineación de vanos. La madera continúa siendo el principal material de construcción, pero las innovaciones se encuentran en los sistemas constructivos utilizados y en los acabados. Los muros se arman de una versión más simplificada del *fachwerk* y que, a diferencia del caso alemán, cuenta con una estructura revestida con tinglado. En cubierta se reconoce el uso de tejuela, y en la fotografía de 1873 comprobamos que ya se utilizaban planchas de hierro galvanizado²⁴. No existen registros documentales sobre los autores de estas edificaciones, pero en los censos de ingreso de los colonos algunos declaran como ocupación oficios relacionados con la construcción²⁵. Asimismo, creemos que los carpinteros locales asimilaron rápidamente las nuevas técnicas constructivas debido a su conocimiento previo permitiendo la rápida expansión de esta arquitectura. [13]

Las capturas de Rodolfo Knittel Reinsch, fotógrafo aficionado²⁶, fueron realizadas entre los años 1894 y 1939. Exhiben una ciudad consolidada. Knittel documenta "la plenitud social y económica lograda por la colonización alemana"²⁷. En sus fotografías Valdivia se registra como una ciudad moderna pero fiel a las tradiciones que le vinculaban con sus orígenes europeos. En el ámbito de su prolífica obra²⁸ destaca el álbum fotográfico *Valdivia antes del gran incendio 1858-1909/ Valdivia vor dem Grossfeuer 1858-1909*. Corresponde a un trabajo recopilatorio en el que se integran fotografías de Cristián Enrique Valck y de autores anónimos. Destaca la fotografía de 1866 que presenta una tipología arquitectónica de transición entre la arquitectura colonial hispana, al incorporar grandes cubiertas y un corredor exterior, y la arquitectura de los colonos germanos, dado por el equilibrio geométrico del volumen y la composición de fachada con los vanos alineados. Las fotografías de 1894 y 1895 demuestran el esplendor constructivo alcanzado. Se construyen grandes volúmenes con fines comerciales e industriales, pero se conservan las relaciones geométricas de las primeras edificaciones. [14] [15]

Gran parte de las edificaciones de Valdivia que aparecen en las fotografías del estudio Valck y Rodolfo Knittel en el siglo XIX han desaparecido²⁹, lo que demuestra el valioso material que representan para el estudio de la arquitectura de la colonización.

La colonización austral continuó rumbo Sur en la ciudad de Osorno (1851), seguido del territorio que forma la actual ciudad de Puerto Montt (1852), para finalizar esta primera etapa con la ocupación de la ribera del lago Llanquihue (1852).

Continuaremos con la obra del fotógrafo Germán Wiederhold Pirvonka, nacido en la ciudad de Osorno y descendiente de colonos alemanes. Realiza fotografías de las ciudades de Osorno,

[15]



Puerto Montt y la colonia del lago Llanquihue entre 1891 e inicios del siglo XX, en la época de mayor esplendor de la colonia germana.

A diferencia de las ciudades de Valdivia y Osorno, Puerto Montt corresponde a un nuevo emplazamiento fundado para la colonización germana. Es de gran interés que los tipos arquitectónicos elegidos para la formación de esta nueva ciudad fueran sin duda los de la colonización. En las fotografías de Wiederhold de 1893 identificamos que la totalidad de las construcciones han sido edificadas en base al "volumen primario" y sus variantes, sin incluir nuevas variables al diseño, nuevamente la elementalidad volumétrica prima en la configuración arquitectónica. La calidad de estas imágenes nos permite identificar con detalle el acabado de tejuela y de planchas de hierro galvanizado en las cubiertas, y en muros el revestimiento de tinglado. En la composición de fachada predominan los vanos de proporción vertical distribuidos de forma alineada. Y en las carpinterías de puertas y ventanas se reconocen similares proporciones demostrando su prefabricación y con ello la existencia de talleres especializados de carpintería ³⁰. [16]

El fotógrafo Odber Heffer Bissett llega a Chile en 1887. Dueño de uno de los estudios fotográficos más relevantes de Santiago. Entre sus obras destacamos una magnífica captura de Puerto Montt de inicios del siglo XX, en la que se registra la homogeneidad arquitectónica que logró la ciudad favorecida por su condición de nueva fundación y por la utilización de una arquitectura tipo: de la colonización. El tipo "volumen primario" de uno y dos niveles es el más utilizado, y la relación de altura de cubierta con la total es igual que la empleada en Valdivia entre 1/2 y 3/5 del total. Debido a la perspectiva de las imágenes ha sido imposible encontrar una relación de proporciones en planta. [17]

En el ámbito urbano no se realizó ninguna innovación. La traza de la nueva ciudad fue en damero como las demás ciudades de origen colonial hispano y las viviendas se situaron en un extremo del solar con fachada principal a pie de calle, lo que otorgó una mayor similitud entre las ciudades que eran parte de la colonización republicana.

La expansión de estos tipos arquitectónicos también llegó al territorio rural. En la fotografía de la colonia del lago Llanquihue realizada por Heffer reconocemos la permanencia del "volumen primario", aunque de mayores dimensiones que en las viviendas urbanas. Igualmente, en una postal de 1885 del núcleo de Puerto Varas, también situado en la ribera del lago, reconocemos cómo se configura por viviendas de "volumen primario" y "volumen primario con mirador", el mirador siempre dispuesto centrado para lograr el equilibrio compositivo de la fachada. [2] [18]

La ocupación de la región de Magallanes se realizó de forma paralela a la colonización de Valdivia a Puerto Montt, pero no contó con el mismo apoyo por parte del Estado. En 1848 se funda la ciudad de Punta Arenas que se transformará en el principal enclave de la región de Magallanes. El álbum fotográfico titulado *Vistas de la Patagonia, del Estrecho y de la Tierra del Fuego* (1869), realizado por el estudio de Emile Garreaud y Cia. con fotografías de Pedro H. Adams, documenta los inicios de la colonización de Magallanes. En una de las imágenes realizada en 1863, a once años de la reconstrucción de la ciudad ³¹, reconocemos que las viviendas son del tipo "volumen primario", de similares características a las antes citadas. En muros se utiliza el tinglado como revestimiento y en cubierta la tejuela. Creemos que en esta similitud tiene directa relación el que en la reconstrucción de este emplazamiento (1852)

[16]



[17]



³⁰ CHERUBINI ZANETEL, Gian Piero. *La escuela de carpinteros alemanes de Puerto Montt, su formación e influencia más allá de las fronteras*. Santiago de Chile: Editorial Universitaria, 2016, p.45.

³¹ Cuatro años después de ser fundada, la ciudad de Punta Arenas es destruida a causa del motín liderado por el militar Miguel José Cambiazo el 17 de noviembre de 1851. VICUÑA MACKENNA, Benjamín. *Cambiaso. Relación de los acontecimientos i de los crímenes de Magallanes en 1851 escrita sobre numerosos documentos inéditos*. Santiago de Chile: Librería del Mercurio, 1877, p.77.

³² RODRÍGUEZ RUIZ, Delfín. "Fotografía y arquitectura. Ideas e historias de un encuentro anunciado". RODRÍGUEZ RUIZ, Delfín (ed.). *Mirar la arquitectura: fotografía monumental en el siglo XIX*. Madrid: Biblioteca Nacional de España, 2015, p.22.

[16] Vista Calle Varas en Puerto Montt, año 1893. Fotógrafo Germán Wiederhold. Fuente: <http://www.enterreno.com/>. Acceso 03/05/2017.

[17] Vista Puerto Montt, 1900 estimado. Predominan las edificaciones del tipo "volumen primario" de uno y dos niveles. Fotógrafo Odber Heffer. Fuente: Archivo fotográfico Museo Histórico Nacional de Chile. AF-79-19.

[18] Puerto Varas, colonia del lago Llanquihue, 1900 estimado. Registra la permanencia de los tipos coloniales en el ámbito rural. Fotógrafo Odber Heffer. Fuente: Archivo fotográfico Museo Histórico Nacional de Chile. S-1235.

[19] Vista de Punta Arenas, año 1863. Estudio fotográfico de Emile Garreaud y Cia. Fuente: E. Garreaud y Cia. *Vistas de la Patagonia, del Estrecho y de la Tierra del Fuego*. [s.l.]: [s.n.], 1869?, p. s/n.

participaran colonos de origen germano y chilotos, que fue el mismo origen de los colonos con que se pobló el lago Llanquihue y Puerto Montt. [19]

Gracias a las magníficas colecciones fotográficas del siglo XIX de que disponemos para el estudio del patrimonio edificado chileno, hemos podido constatar la relación entre los procesos de formación y consolidación de los tipos arquitectónicos habitacionales con los principales periodos de colonización europea del país.

Estas arquitecturas, que constituyen hoy los testimonios más valiosos de la tipología de la vivienda tradicional de las zonas centro y Sur de Chile, han sido el resultado de un acusado proceso de vernacularización en las formas de habitar y construir importadas por los colonos europeos. Observamos así la adaptación a las variables medioambientales, sobre todo al clima y a los riesgos sísmicos, a la disponibilidad de materiales y al nivel constructivo alcanzado por los pobladores locales. Además, hemos podido comprobar cómo el alto grado de adaptación al lugar de estas arquitecturas permitió su rápida asimilación y expansión por parte de la población extranjera y nacional, tanto en las áreas urbanas como en el medio rural. Aunque las fotografías utilizadas en este artículo corresponden a localizaciones del denominado valle central, los grandes tipos arquitectónicos que se generaron durante el extenso periodo de colonización hispánica se expandieron a lo largo de más de 1.000 kilómetros. Por su parte, los invariantes arquitectónicos resultado de la colonización del periodo republicano son reconocibles en las viviendas tradicionales de una parte aún más extensa de territorio chileno, superior a los 2.000 km de longitud.

Hay que destacar cómo, a pesar de los grandes cambios políticos, económicos y sociales que se produjeron durante el periodo republicano, en la arquitectura chilena permanecieron inalterados los principales invariantes arquitectónicos del periodo hispano, utilizándose para la edificación de nuevas viviendas en el área central del país durante todo el siglo XIX y en las primeras décadas del siglo XX, en un proceso favorecido tanto por el bajo coste constructivo que empleaban como por la consideración de constituirse en la sublimación formal de un estilo enraizado en la tradición, que era vista ahora desde una perspectiva propiamente "nacional", como un elemento más para la construcción de la identidad de la joven República. Por otra parte, las extensas superficies de bosques que caracterizan a la región austral, la abundancia de madera y la continua presencia de colonos procedentes de los territorios de la Confederación Alemana y de Chiloé contribuyeron a la rápida expansión de los tipos generados en la primera etapa de colonización del periodo republicano. De este modo, en los inicios del siglo XX ya se había consolidado una "nueva" arquitectura de la tradición.

El legado fotográfico relacionado con la arquitectura tradicional chilena, que se extiende en un amplio lapso temporal desde mediados del siglo XIX hasta bien entrado el siglo XX, constituye una valiosísima fuente para el estudio histórico del patrimonio edificado, y nos ofrece una rica y variada información de carácter social, morfológico, estético o constructivo, cosa que no es frecuente encontrar cuando se trabaja con otras clases de materiales documentales. Como tan acertadamente ha señalado Delfín Rodríguez Ruiz, "la fotografía no solo enseñó a mirar la arquitectura, sino a saber ver, construir un discurso que ayudase a la experiencia irremplazable de la percepción de espacios y volúmenes o al tiempo que es propio de una ciudad o un edificio"³².

[18]



[19]



Resumen 07

La fotografía es, sin duda, una herramienta extraordinaria para el estudio histórico de la arquitectura. Así lo demuestra su capacidad documental, reforzada por sus amplias escalas de registro, entre el territorio y la edificación. La fotografía llega a Chile en la segunda mitad del siglo XIX, coincidiendo con el proceso de construcción nacional y consolidación territorial, que se desarrollaba en paralelo al de las otras naciones americanas. Las vistas de ciudades, calles y construcciones, tomadas por fotógrafos anónimos y de renombre, nos ofrecen testimonio del arraigo que alcanzó la arquitectura de origen colonial hispano en la tradición constructiva del país. Además, documentan el nacimiento de una nueva arquitectura que hace su aparición en los denominados territorios de la colonización, producto del intercambio constructivo entre la tradición local y la europea, que rápidamente fue asimilada y extendida. Gracias a estas miradas de los fotógrafos decimonónicos, contamos hoy con un registro documental de gran valor que nos permite comprender mejor las características de las arquitecturas tradicionales del centro y Sur del país.

Abstract 07

Photography is, doubtless, an extraordinary tool for the historic study of architecture. This is proven by its capacity to document territories and buildings with ample scales of register. Photography arrived in Chile in the second half of the nineteenth century, coinciding with a process of national construction and territorial consolidation which was being developed in parallel to that of other American nations. Views of cities, streets and buildings, captured by both renowned and unknown photographers, are a testimony of the influence of colonial hispanic architecture on the building traditions of the country. They also document the origins of a new kind of architecture, arising in the so-called 'colonisation territories' as a result of an exchange of local and European building traditions, which was swiftly assimilated and expanded. Thanks to the lenses of the nineteenth century photographers today we can take advantage of valuable visual evidence that allows us to better understand the traditional architecture of the centre and South of the country.

Bibliografía_ Bibliography

- BADÍA VILLASECA, Sara. "Las fotografías de Rafael Castro y Ordóñez". PUIG-SAMPER MULERO, Miguel Ángel y SAGREDO BAEZA, Rafael (ed.). *Imágenes de la Comisión Científica del Pacífico en Chile*. Santiago de Chile: editorial Universitaria, 2007.
- BENGOA, José. *Historia Social de la Agricultura Chilena: Haciendas y Campesinos*, tomo II. Santiago de Chile: Ediciones Sur, Colección estudios históricos, 1990.
- BLANCPAIN, Jean-Pierre. *Les Allemands au Chili (1816-1945)*. Köln: Böhlau Verlag, 1974.
- CARVALLO GOYENECHÉ, Vicente. *Descripción histórico-geográfica del Reino de Chile*. Colección de historiadores de Chile y documentos relativos a la historia nacional, tomo X. Santiago de Chile: Imprenta de la librería del Mercurio, [1796] 1876.
- CHERUBINI ZANETEL, Gian Piero. *La escuela de carpinteros alemanes de Puerto Montt, su formación e influencia más allá de las fronteras*. Santiago de Chile: Editorial Universitaria, 2016.
- FREZIER, Amedée-François. *Relación del viaje por el mar del sur a las costas de Chile I el Perú durante los años de 1712, 1713 i 1714*. Traducido por Nicolás Peña M. Santiago de Chile: Imprenta Mejía, [1716] 1902.
- GUARDA, Gabriel. *Conjuntos urbanos histórico arquitectónicos, Valdivia, s. XVIII-XIX*. Santiago de Chile: Ediciones Nueva Universidad, Pontificia Universidad Católica de Chile, 1980.
- MATTHEWS, Mariana. "Fotografía en la Frontera: El trabajo de los Valck en el sur chileno". ALVARADO, Margarita y MATTHEWS, Mariana (ed.). *Los Pioneros Valck: Un siglo de fotografía en el sur de Chile*. Santiago de Chile: Pehuen, 2005.
- MATTHEWS, Mariana. "La visión vital de Rodolfo Knittel Reinsch: Un enlace a nuestro pasado". ALVARADO, Margarita y MATTHEWS, Mariana (ed.). *Rodolfo Knittel. Fotógrafo y viajero en el sur de Chile*. Santiago de Chile: Pehuén, 2006.
- PÉREZ GALLARDO, Helena. *Fotografía y arquitectura en el siglo XIX: Historia y representación monumental*. 1ª ed. Madrid: Cátedra, 2015.
- PÉREZ ROSALES, Vicente. *Recuerdos del pasado 1814-1860*. 3ª ed. Santiago de Chile: Imprenta Gutenberg, 1886.
- PUIG-SAMPER MULERO, Miguel Ángel; SAGREDO BAEZA, Rafael (ed.). *Imágenes de la Comisión Científica del Pacífico en Chile*. Santiago de Chile: editorial Universitaria, 2007.
- RODRÍGUEZ RUIZ, Delfín. *Fotografía y arquitectura. Ideas e historias de un encuentro anunciado*.
- RODRÍGUEZ RUIZ, Delfín (ed.). *Mirar la arquitectura: fotografía monumental en el siglo XIX*. Madrid: Biblioteca Nacional de España, 2015.
- RODRIGUEZ VILLEGAS, Hernán. *Historia de la fotografía: Fotógrafos en Chile durante el Siglo XIX*. Santiago de Chile: Centro Nacional del Patrimonio Fotográfico, 2001.
- SILVA PINO, Adrián. "El álbum fotográfico como relato visual". ALVARADO, Margarita y MATTHEWS, Mariana (ed.). *Rodolfo Knittel. Fotógrafo y viajero en el sur de Chile*. Santiago de Chile: Pehuén, 2006.
- VICUÑA MACKENNA, Benjamín. *Cambiaso. Relación de los acontecimientos i de los crímenes de Magallanes en 1851 escrita sobre numerosos documentos inéditos*. Santiago de Chile: Librería del Mercurio, 1877.
- VICUÑA MACKENNA, Benjamín. *Bases del informe presentado al supremo gobierno sobre la inmigración extranjera por la comisión especial nombrada con ese objeto i redactada por el secretario de ella*. Santiago de Chile: Imprenta Nacional, 1865.